

MANUAL CAMBIO DE CLAVE WIFI

En este manual se intenta explicar cómo cambiar la clave del router WIFI que los clientes tienen en su domicilio.

Aprovechar para comentar a los clientes que si no disponen de un router WIFI nuestro recomendamos que nos lo compren por varios motivos:

- Todos los modelos de routers que nosotros vendemos soportan clave WPA o cualquier variación de la misma. La cual es imposible de descifrar a día de hoy, así nos evitaremos que cualquier usuario pueda “piratear” la clave de los routers que la mayoría de operadores habituales distribuyen, los cuales llevan una clave WEP que es muy poco segura.
- Nuestros routers disponen de 2 canales de transmisión (son MIMO), lo cual una mayor velocidad y cobertura en la casa de los clientes. Además llevan un radio más potente que los routers de los operadores habituales, los cuales además solo llevan un canal de transmisión (no son MIMO).
- Nuestros routers llevan un firmware especial programado a medida por nuestros técnicos, el cual asegura en todo momento una mejor estabilidad del servicio, además están preparados para que actualizarse de forma automática si detectamos que hay firmware que presente mejoras.
- No se resetean automáticamente cuando hay problemas con el suministro eléctrico como muchos de los routers que ofrecen otros operadores de bajo coste, si se reseteasen dejan de funcionar con nuestro servicio porque se quedaría configurados para funcionar correctamente con su antiguo operador y esa configuración no será válida para mi conexión.

CLIENTES QUE DISPONEN DE UN ROUTER WIFI QUE NO ES NUESTRO (LO COMPRARON POR SU CUENTA O LO APROVECHARON DE SU OPERADOR ANTERIOR):

Sobre estos routers no damos soporte y si el cliente dispone de uno lo más recomendable es que lo cambia lo antes posible tal y como he comentado anteriormente.

Es importante recalcar si detectamos que no tenemos servicio mediante WIFI y disponemos de uno de estos routers **es importante no resetearlos en ningún caso** (la mayoría de los routers se resetean con algún objeto punzante pulsándole por la parte de atrás en un botón durante un tiempo o a algunos modelos llevan un botón “normal” el cual hay que tener pulsado un tiempo también). Si reseteamos el router este volverá a los valores de fábrica con la configuración de su antiguo operador y dejara de funcionar con nuestra conexión de internet.

A estos routers siempre le dejamos por defecto la IP del rango correspondiente del cliente terminada en 100, si tuviera más routers el siguiente que tenga se dejaría con la IP del rango correspondiente del cliente terminada en 99 y así sucesivamente... **La clave también se la dejamos por defecto a no ser que el cliente nos diga lo contrario, en la mayoría de modelos la clave está en la etiqueta que el router suele llevar donde aparece el modelo que es y toda su información, si la clave se la hemos cambiado por otra se la ponemos con una pegatina de dimo por esta zona también.**



Para la mayoría de clientes el rango de red interno que dejamos a no ser que tengamos que cambiarlo por algún motivo en especial es el 192.168.1.0/24. Esto quiere decir que para acceder a la configuración del router tendremos que poner en nuestro explorador de internet la siguiente dirección: <http://192.168.1.100>, de la siguiente forma:

- 1º: Abriremos nuestro explorador de internet (cualquiera es válido: Internet Explorer, Mozilla Firefox, Google Chrome...) y escribiremos la dirección <http://192.168.1.100>:



Una vez que tengamos la dirección pulsaremos la tecla INTRO.

- 2º: Si la dirección del router es la correcta nos pedirá un usuario y contraseña, por defecto, y siempre que nadie se lo haya cambiado (nosotros nunca lo hacemos) los usuarios y contraseñas más utilizados son los siguientes:
 - o Usuario: 1234 y contraseña: 1234
 - o Usuario: admin y contraseña: admin
 - o Usuario: admin y contraseña: 1234
 - o Usuario: admin y contraseña: "en blanco".

Si no es ninguno de estos posiblemente vendrá en la etiqueta del modelo del router, si no viene aquí también podéis buscar el usuario y contraseña que lleva el router específico que tengáis por Internet, aunque los usuarios y contraseñas por defecto suelen ser las que he indicado antes.

- 3º: Una vez que metamos el usuario y la contraseña correctamente entraremos en la configuración del router. Depende de la marca y el modelo del router las opciones que nos aparecerán cambiarán, pero la mayoría de los routers llevan un apartado donde pone "Wireless" y dentro de ese apartado algo así como "Security", entrando aquí y dependiendo la clave que utilice el router puede que ponga "WEP", o "WPA" o algo por el estilo, aquí escribiremos la nueva clave y aplicaremos los cambios para que se guarde. Automáticamente después de hacer esto todos los dispositivos que tengamos conectados por WIFI se desconectarán y tendremos que meterles la clave nueva para que puedan volver a reconectar.

CLIENTES QUE DISPONEN DE UN ROUTER WIFI NUESTRO:

La clave por defecto de estos routers viene en la etiqueta que el router lleva por la parte de abajo:



Salvo que el cliente nos lo pida expresamente siempre le dejamos esta clave, si el cliente nos pide que se la cambiemos y se la ponemos pegada con una dimo al lado de esta etiqueta original del router. Si el cambio de clave se hace remotamente (desde nuestras oficinas) la clave se le comenta verbalmente al cliente. De todas formas seguidamente comentare como ver y poder cambiar la clave al router.

Para poder cambiarle la clave al router tenemos que acceder a él mediante web, para ello tendremos que poner la dirección IP del router en el explorador, para seguir un patrón y poder acceder correctamente a los routers de los clientes de una forma rápida siempre le dejamos por defecto la IP del rango correspondiente del cliente terminada en 100, si tuviera más routers el siguiente que tenga se dejaría con la IP del rango correspondiente del cliente terminada en 99 y así sucesivamente...

Para la mayoría de clientes el rango de red interno que dejamos a no ser que tengamos que cambiarlo por algún motivo en especial es el 192.168.1.0/24. Esto quiere decir que para acceder a la configuración del router tendremos que poner en nuestro explorador de internet la siguiente dirección: <http://192.168.1.100>, de la siguiente forma:

- 1º: Abriremos nuestro explorador de internet (cualquiera es válido: Internet Explorer, Mozilla Firefox, Google Chrome...) y escribiremos la dirección <http://192.168.1.100>:



Una vez que tengamos la dirección pulsaremos la tecla INTRO.

Si llegado este punto no podemos acceder al router será porque lleva otro tipo de configuración que no es la adecuada, se ruega que os pongáis en contacto con nuestro servicio técnico para que os lo re programe correctamente.

- 2º: Si la dirección del router es la correcta nos pedirá un usuario y contraseña, por defecto, y siempre que nadie se lo haya cambiado (nosotros nunca lo hacemos) el usuario y la contraseña son los siguientes:
 - o Usuario: admin y contraseña: admin

Llegado este punto nos podemos encontrar con 2 posibles apariencias al entrar en el router, depende de si ese router lleva el firmware personalizado nuestro o no lo lleva ya la ventana de autenticación del usuario y contraseña cambia, por lo tanto sigan el manual de la interfaz correspondiente en cada caso:

INTERFAZ DE FIRMWARE MODIFICADO:





Ponemos el usuario y la contraseña y pulsamos el botón “Iniciar Sesión”.

- 3º: Una vez que entremos a la configuración del router, nos iremos a “Red” y luego a “Wifi”:

Estado

Sistema

Nombre de máquina	TL
Model	TL
Versión del firmware	r41053 / Informatica Fuentealbilla S.L. (Version 2.1)
Versión del Kernel	3.10.36
Hora local	Sun Mar 8 13:33:02 2015
Tiempo activo	0h 5m 25s
Carga Media	0.05, 0.06, 0.04

Memoria

Total disponible	17048 KB / 29044 KB (58%)
Libre	9248 KB / 29044 KB (31%)
En caché	5844 KB / 29044 KB (20%)
En búfer	1956 KB / 29044 KB (6%)

- 4º: Una vez que estemos dentro de “Redes Inalámbricas” pulsaremos en el botón “Editar”:



Redes inalámbricas

**Generic MAC80211 802.11bgn (radio0)**

Canal: 4 (2.427 GHz) | Bitrate: ? Mbit/s

Explorar

Añadir



SSID: INFORMATICA_FUENTEALBILLAA3FA | Modo: Master

0% BSSID: C4:6E:1F:D0:A3:FA | Encriptación: mixed WPA/WPA2 PSK (CCMP)

Desactivar

Editar

Desinstalar

Editar esta red

Estaciones asociadas

SSID	Dirección MAC	Dirección IPv4	Señal	Ruido	Ratio RX	Ratio TX
------	---------------	----------------	-------	-------	----------	----------

No hay información disponible

Powered by Informatica Fuentealbilla S.L. (Version 2.1) r41053

- 5º: Si queremos cambiar el nombre de la red nos iremos “ESSID” y escribiremos el nombre de red nuevo, y luego pulsaremos el botón de “Guardar y Aplicar”. **No se recomienda cambiar el ESSID ya que con los 4 que lleva este nombre detrás de “INFORMATICA_FUENTEABILLA” podemos saber el tiempo que tiene el router y más datos de interés que nos pueden ser útiles de cara a posibles averías.**

Configuración del interfaz

Configuración general

Seguridad inalámbrica

Filtro por dirección MAC

ESSID INFORMATICA_FUENTEALBILLAA

Modo Punto de Acceso ▾

Red lan:

lan2: (sin interfaces conectados)

crear:

Elija la red o redes a las que quiere unir esta interfaz inalámbrica o vacíe el campo crear para definir una red nueva.

Ocultar ESSID Modo WMM

Guardar y aplicar

Guardar

Reiniciar

Powered by Informatica Fuentealbilla S.L. (Version 2.1) r41053

- 6º: Si queremos cambiar la clave nos iremos a “Seguridad inalámbrica” y luego a “Clave”: si queremos ver la clave actual podemos pulsar sobre las fechas: para que deje de ocultárnosla y si queremos cambiarla solo hay que escribir la clave nueva y luego pulsaremos el botón de “Guardar y Aplicar”.



Configuración del interfaz

Configuración general **Seguridad inalámbrica** Filtro por dirección MAC

Encriptación WPA-PSK/WPA2-PSK Mixed

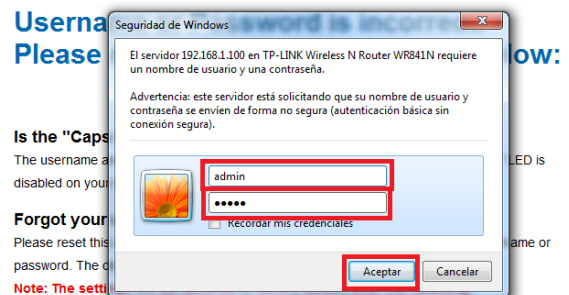
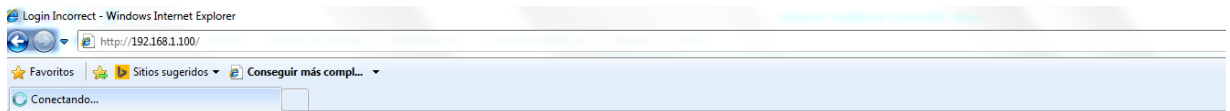
Cifrado auto

Clave

Guardar y aplicar Guardar Reiniciar

Powered by Informatica Fuentealbilla S.L. (Version 2.1) r41053

INTERFAZ DE FIRMWARE ORIGINAL:



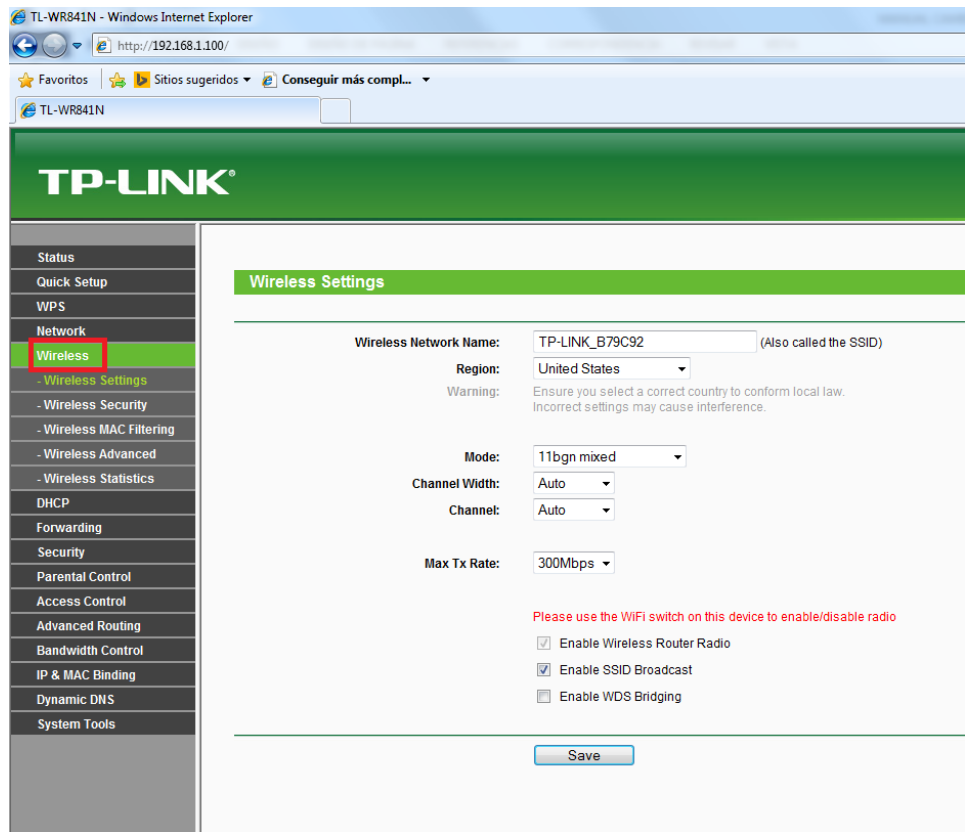
How to restore this device to the factory default settings?

Firstly locate the reset button on the rear panel of the unit, whilst this device is powered on press and hold the **reset** button for more than 5 seconds, this device will then reboot and restore itself to the factory default settings.

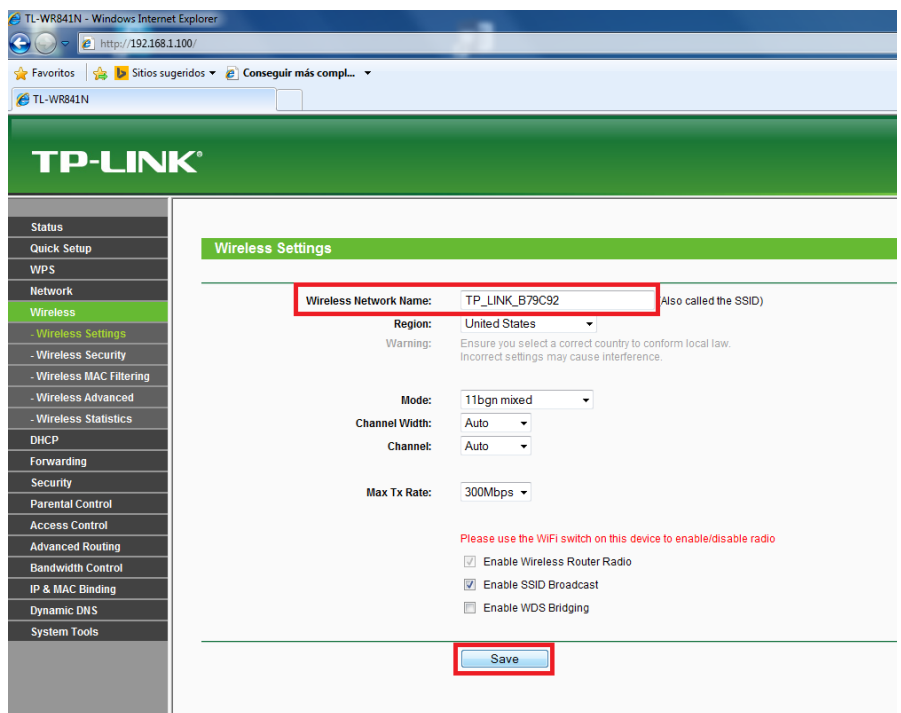
Ponemos el usuario y la contraseña y pulsamos el botón "Aceptar".

- 3º: Una vez que entremos a la configuración del router, nos iremos a "Wireless":





- 5º: Si queremos cambiar el nombre de la red nos iremos “Wireless Network Name” y escribiremos el nombre de red nuevo, y luego pulsaremos el botón de “Save”. **No se recomienda cambiar el Wireless Network Name ya que con los 6 dígitos que lleva este nombre detrás de “TP-LINK_” podemos saber el tiempo que tiene el router y más datos de interés que nos pueden ser útiles de cara a posibles averías.**



Dependiendo de la versión del router puede aparecer un mensaje diciéndonos que para aplicar los cambios debemos de reiniciar el router, aquí aparecerá un link donde pone “click here for reboot” o algo así pulsaremos aquí para que reinicie ya que si no no aplicara los cambios.

- 6º: Si queremos cambiar la clave nos iremos al apartado “Wireless Security”, aquí tenemos varias opciones dependiendo el tipo de clave que le queramos poner al router o bien la opción de “Disable Security”, con la cual lo dejaríamos sin clave. Se recomienda utilizar la clave WPA/WPA2 (dejar los parámetros de “Version” y de “Encryption” como vienen por defecto y poner la clave donde viene “PSK Password”. Después de hacer cualquier cambio pulsaremos el botón de “Save”.

The screenshot displays the 'Wireless Security' configuration page. On the left is a navigation menu with 'Wireless Security' highlighted. The main content area has three radio buttons: 'Disable Security', 'WEP', and 'WPA/WPA2 - Personal(Recommended)'. The 'WPA/WPA2 - Personal(Recommended)' option is selected and highlighted with a red box. Below it, the 'Version' is set to 'WPA2-PSK' and 'Encryption' is set to 'AES', both also highlighted with red boxes. The 'PSK Password' field contains '77703088' and is highlighted with a red box. A note below the password field reads: '(You can enter ASCII characters between 8 and 63 or Hexadecimal characters between 8 and 64.)'. At the bottom, a 'Save' button is highlighted with a red box. Other options like 'WPA/WPA2 - Enterprise' are visible but not selected.

Dependiendo de la versión del router puede aparecer un mensaje diciéndonos que para aplicar los cambios debemos de reiniciar el router, aquí aparecerá un link donde pone “click here for reboot” o algo así pulsaremos aquí para que reinicie ya que si no no aplicara los cambios.

